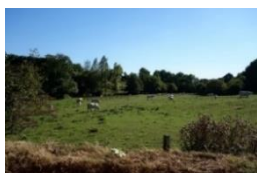




# PLAN LOCAL D'URBANISME INTERCOMMUNAL de MAYENNE COMMUNAUTE

**MAYENNE**  
communauté



**Note commune**

**Révisions allégées 2 à 7**



## SOMMAIRE

1. Préambule .....	4
2. Incidences cumulées des révisions allégées par communes .....	7
A. Alexain .....	7
B. Aron.....	8
C. Belgeard.....	8
D. Champéon .....	9
E. Charchigné.....	9
F. Jublains .....	10
G. La Bazoge-Montpinçon .....	11
H. Lassay-les-Châteaux .....	11
I. Le Horps .....	12
J. Mayenne .....	13
K. Sacé.....	14
L. Saint-Georges-Buttavent .....	15
M. Saint-Germain d'Anxure.....	15
N. Saint-Julien-du-Terroux .....	16
O. Thubœuf .....	16

# 1. PREAMBULE

Depuis son approbation le 4 février 2020, le PLUi de Mayenne Communauté a fait l'objet de plusieurs procédures d'évolution :

- Une modification simplifiée n°1 afin de corriger des erreurs matérielles de zonage sur la ville de Mayenne et approuvée le 31 mars 2022 ;
- Une modification n°1 (de droit commun) d'ampleur pour ajuster de nombreux points du PLUi sur l'ensemble des pièces opposables. Cette procédure a été approuvée le 9 février 2023 ;
- Une révision allégée n°1 pour créer un STECAL sur la commune de Parigné-sur-Braye et approuvée le 18 septembre 2024.

Une nouvelle procédure de modification n°2 (de droit commun) et 6 procédures de révision allégée ont été prescrites par délibération en date du 24 avril 2025. L'ensemble des évolutions envisagées n'ont pas pour effet de :

- Changer les orientations définies par le PADD (pour l'ensemble des procédures),
- Réduire un espace boisé classé, une zone agricole, naturelle et forestière ou une protection, ainsi que toute autre évolution de nature à induire de graves risques de nuisance (en ce qui concerne les sujets retenus dans la modification de droit commun).

Plus spécifiquement concernant les révisions allégées, **ces procédures ont été menées afin de répondre à des sollicitations ponctuelles sur des sujets précis pour :**

Permettre la réalisation de projets de développement portés par des entreprises du territoire, qui ont émergés depuis l'élaboration du PLUi pour :

- Des périmètres de Zones d'Activités économiques (Révision allégée N°2),
- Des activités artisanales isolées en campagne (Révision allégée n°4).

Concrétiser des projets communaux spécifiques qui ont émergés depuis l'approbation du PLUi pour :

- Des opérations d'habitat en limite de bourg (Révision allégée N°3),
- Des projets d'équipements publics spécifiques en limite de zone urbaine (Révision allégée N°6).

Conforter ou créer des activités touristiques et de loisirs sur le territoire qui ont fait part de leurs souhaits de développement depuis l'approbation du PLUi pour :

- Des hébergements touristiques reposant sur différents segments de l'offre proposée par le territoire, à savoir les campings, hébergements insolites, châteaux, activités équestres, ... (Révision allégée n°5)
- Une association qui recueille les animaux afin de leur offrir une seconde vie avec une visée pédagogique et d'accueil du public.

Ces six procédures visent à répondre à des projets clairement définis et avancés et ou corriger des erreurs et ainsi adapter le PLUi du territoire de Mayenne Communauté.

**Les 6 révisions allégées ont été menées en parallèle et transmises pour avis aux Personnes Publiques Associées et à l'autorité environnementale (MRAe) après l'arrêt en conseil communautaire le 12 juin 2025. La Modification n°2 a été rédigée durant le mois de juin 2025 après délibération d'arrêt des 6 Révisions Allégées.**

**La présente note doit mettre en lumière les effets cumulés de ces six procédures sur les communes concernées même si les révisions allégées sont indépendantes l'une de l'autre et ne traitent pas des mêmes thématiques.**

Sur les 33 communes de Mayenne Communauté, un peu moins de la moitié (15 communes) sont concernées par les 6 procédures de révision allégée.

Cela représente au total 29 point d'évolution pour une superficie cumulée de 21,7 ha

18 évolutions sont liées à la création de STECAL (tourisme, loisirs, activité artisanale...) et le reste correspond à des modifications de zonage.

Les principales incidences sont liées à la consommation d'espaces et à la biodiversité. Une démarche « ERC » - Eviter – Réduire – Compenser a été mise en place pour prendre en compte ces incidences.

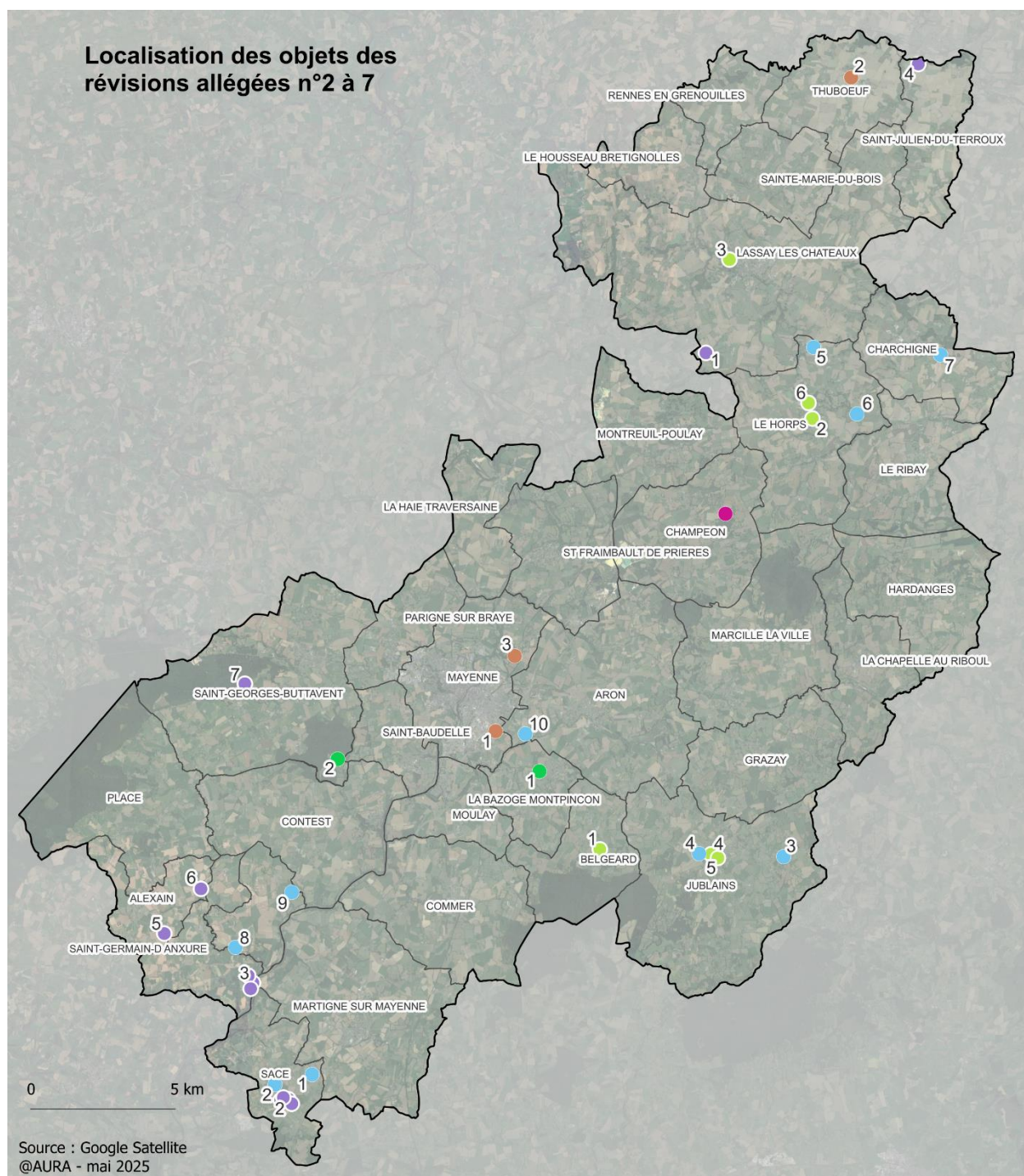
Dans seulement 4 cas, il a été nécessaire de mettre en place des mesures de compensation, pour compenser la consommation d'espaces induite par des évolutions du zonage.

**Une analyse des incidences cumulées par communes est réalisée dans les pages suivantes de la présente note.**

Commune	Procédure	Numéro	Elément	Surface (ha)
Alexain	RA4	9	STECAL	1.14
Alexain	RA4	8	STECAL	0.29
Alexain	RA5	5	STECAL	0.29
Alexain	RA5	6	STECAL	1.6
Aron	RA4	10	STECAL	0.31
Belgeard	RA3	1	Zonage	0.08
Champéon	RA7		STECAL	4.73
Charchigné	RA4	7	STECAL	1.4
Jublains	RA3	4	Zonage	0.1
Jublains	RA3	5	Zonage	0.02
Jublains	RA4	3	STECAL	0.19
Jublains	RA4	4	STECAL	0.81
La Bazoge-Montpinçon	RA6	1	Zonage	0.68
Lassay-les-Châteaux	RA3	3	Zonage	0.13
Lassay-les-Châteaux	RA5	1	STECAL	0.79
Le Horps	RA3	2	Zonage	1
Le Horps	RA3	6	Zonage	0.04
Le Horps	RA4	5	STECAL	0.23
Le Horps	RA4	6	STECAL	1.11
Mayenne	RA2	1	Zonage	1.24
Mayenne	RA2	3	Zonage	1.15
Sacé	RA4	1	STECAL	0.3
Sacé	RA4	2	STECAL	0.28
Sacé	RA5	2	STECAL	0.72
Saint-Georges-Buttavent	RA5	7	STECAL	0.83
Saint-Georges-Buttavent	RA6	2	Zonage	0.13
Saint-Germain d'Anxure	RA5	3	STECAL	0.91
Saint-Julien-du-Terroux	RA5	4	STECAL	0.72
Thuboeuf	RA2	2	Zonage	0.48
<b>TOTAL : 15 communes</b>	<b>6 procédures</b>	<b>29</b>		<b>21,7</b>

Tableau récapitulatif des objets par procédure et par commune





**Localisation des objets des révisions allégées**

- RA2
- RA3
- RA4
- RA5
- RA6
- RA7

## 2. INCIDENCES CUMULEES DES REVISIONS ALLEGÉES PAR COMMUNES

### A. ALEXAIN

Procédure	Numéro	Élément	Surface (ha)	Descriptions	Incidences majeures et mesures mises en œuvre
RA4	9	STECAL	1.14	Création d'un STECAL AL3 – Confortement d'une activité de nettoyage extérieur de bâtiment	<ul style="list-style-type: none"> <li>• <b>Espace déjà artificialisé</b> limitant les impacts sur les espaces agricoles ou naturels</li> <li>• Incidences limitées sur la biodiversité par la <b>protection de la haie</b> présente en limite de site</li> </ul>
RA4	8	STECAL	0.29	Création d'un STECAL AL4 – Développement d'une activité de garage automobile	<ul style="list-style-type: none"> <li>• Incidences limitées sur la biodiversité par la <b>modification du périmètre du STECAL</b></li> </ul>
RA5	5	STECAL	0.29	Régularisation - STECAL AL1 - Camping de la Maillardière	/ (pas d'incidences majeures)
RA5	6	STECAL	1.6	Création d'un STECAL AL2 - Projet de diversification des activités du château de Marigny	<ul style="list-style-type: none"> <li>• Incidences limitées sur la biodiversité par la <b>protection des haies</b> sur le site et <b>exclusion d'un boisement du périmètre du STECAL</b></li> </ul>

**Conclusion :** La commune est concernée par deux procédures, 4 créations de STECAL sur une superficie totale de 3,32 ha.

Bien que la commune soit concernée par un risque de rupture de barrage pour tous les objets des révisions allégées, les créations de STECAL n'induisent pas d'incidences notables liées à ce risque. Le risque de rupture de barrage est déjà pris en compte dans le règlement écrit du PLUi.

Les incidences majeures concernent essentiellement des éléments de biodiversité, qui ont été traités spécifiquement lorsque cela était nécessaire à l'échelle de chaque STECAL par la protection de haies ou l'exclusion d'un boisement afin d'éviter ou réduire les incidences potentielles sur des éléments de biodiversité.

**B. ARON**

Procédure	Numéro	Elément	Surface (ha)	Descriptions	Incidences majeures et mesures mises en œuvre
RA4	10	STECAL	0.31	STECAL AR10 – Régularisation d'un bâtiment agricole à usage artisanal	<ul style="list-style-type: none"> <li>• <b>Régularisation par rapport à un bâtiment existant</b>, ce qui limite les incidences potentielles sur la biodiversité ou le patrimoine archéologique.</li> </ul>

**Conclusion :** La commune est concernée par une seule procédure, la régularisation d'un bâtiment existant par la création d'un STECAL sur une superficie totale de 0,31 ha.

Bien que la commune soit concernée par un risque de rupture de barrage, la création de ce STECAL n'induit pas d'incidences notables liées à ce risque. Le risque de rupture de barrage est déjà pris en compte dans le règlement écrit du PLUi.

Aucune incidence majeure n'est identifiée sur cette commune qui ne cumule d'autres évolutions de son zonage par ailleurs (pas d'incidence cumulée).

**C. BELGEARD**

Procédure	Numéro	Elément	Surface (ha)	Descriptions	Incidences majeures et mesures mises en œuvre
RA3	1	Zonage	0,08	Agrandissement de l'OAP et du Zonage 1AUh sur 800m <sup>2</sup> pour le lotissement des trois chênes	/ (pas d'incidences majeures)

**Conclusion :** La commune est concernée par une seule procédure, la modification d'une zone 1AUh et de son OAP sur une superficie totale de 800m<sup>2</sup>.

Aucune incidence majeure n'est identifiée sur cette commune qui ne cumule d'autres évolutions de son zonage par ailleurs (pas d'incidence cumulée).



## D. CHAMPEON

Procédure	Numéro	Elément	Surface (ha)	Descriptions	Incidences majeures et mesures mises en œuvre
RA7	/	STECAL	4,73	Création du STECAL CP4	<ul style="list-style-type: none"> <li>Incidences potentielles sur la biodiversité mais qui sont évitées par l'exclusion de secteurs pouvant avoir de l'intérêt (boisement, plan d'eau)</li> </ul>

**Conclusion :** La commune est concernée par une seule procédure, qui n'a qu'un seul objet : la création d'un STECAL pour un parc animalier (ferme pédagogique) sur une superficie de 4,7ha.

Aucune incidence majeure n'est identifiée sur cette commune qui ne cumule pas les évolutions de son zonage par ailleurs (pas d'incidence cumulée). Un travail itératif a été mis en place afin d'éviter au maximum les impacts sur l'environnement en réduisant le périmètre du STECAL de 6ha à 4,7ha.

## E. CHARCHIGNE

Procédure	Numéro	Elément	Surface (ha)	Descriptions	Incidences majeures et mesures mises en œuvre
RA4	7	STECAL	1,4	Création d'un STECAL CG3 – Confortement d'une activité de terrassement	/ (pas d'incidences majeures)

**Conclusion :** La commune est concernée par une seule procédure, la création d'un STECAL sur un secteur déjà construit sur une superficie totale de 1,4ha.

Aucune incidence majeure n'est identifiée sur cette commune qui ne cumule d'autres évolutions de son zonage par ailleurs (pas d'incidence cumulée).

## F. JUBLAINS

Procédure	Numéro	Elément	Surface (ha)	Descriptions	Incidences majeures et mesures mises en œuvre
RA3	4	Zonage	0,1	Rectification de zonage (A en UB)	<ul style="list-style-type: none"> <li>Incidences limitées sur la patrimoine bâti par la <b>protection d'un mur</b> aux prescriptions graphiques du PLUi</li> </ul>
RA3	5	Zonage	0,02	Rectification de zonage (A en UA)	/ (pas d'incidences majeures)
RA4	3	STECAL	0,19	STECAL JB9 – Confortement d'une activité de charpente	<ul style="list-style-type: none"> <li>Incidence très largement réduite de la <b>consommation d'espaces agricoles</b> (100m<sup>2</sup> uniquement)</li> </ul>
RA4	4	STECAL	0,81	STECAL JB8 – Activité de stockage de production agricole	/ (pas d'incidences majeures)

**Conclusion :** La commune est concernée par deux procédures, 2 évolutions de zonage et 2 créations de STECAL sur une superficie totale de 1,12 ha.

Bien que la commune soit concernée par un risque de rupture de barrage pour tous les objets des révisions allégées, les créations de STECAL et modifications de zonage n'induisent pas d'incidences notables liées à ce risque. Le risque de rupture de barrage est déjà pris en compte dans le règlement écrit du PLUi.

Les incidences majeures concernent uniquement la consommation d'espaces agricoles qui reste toutefois très limitée avec un seul objet et une superficie de 100 m<sup>2</sup> (révision allégée 4). Il n'y a donc pas d'incidences cumulées sur la consommation d'espaces à l'échelle de cette commune.

## G. LA BAZOGE-MONTPINÇON

Procédure	Numéro	Elément	Surface (ha)	Descriptions	Incidences <u>majeures</u> et mesures <u>mises en œuvre</u>
RA6	1	Zonage	0,68	Evolution du zonage pour la création d'un cimetière	<ul style="list-style-type: none"> <li>Incidence sur la <b>consommation d'espaces agricoles</b></li> </ul>

**Conclusion :** La commune est concernée par une seule procédure, la modification d'une zone 1AUd et de son OAP sur une superficie totale de 6800 m².

Aucune incidence majeure n'est identifiée sur cette commune qui ne cumule d'autres évolutions de son zonage par ailleurs (pas d'incidence cumulée).

## H. LASSAY-LES-CHATEAUX

Procédure	Numéro	Elément	Surface (ha)	Descriptions	Incidences <u>majeures</u> et mesures <u>mises en œuvre</u>
RA3	3	Zonage	0,13	Ajustement de la zone 1AUh des « Morelles »	<ul style="list-style-type: none"> <li>Incidence sur la <b>consommation d'espace qui a été compensée</b> par une surface équivalente (1200m²) sur la réduction d'un autre secteur 1AUh</li> </ul>
RA5	1	STECAL	0,79	Projet d'implantation d'un site d'hébergement touristique de type écolodge	<ul style="list-style-type: none"> <li>Modification du périmètre pour <b>éviter d'impacter un arbre existant</b> sur la parcelle.</li> </ul>

**Conclusion :** La commune est concernée par deux procédures, une modification de zonage et une création de STECAL sur une superficie totale de 0,92 ha.

Il n'y a pas d'incidence cumulée par rapport à ces deux objets des révisions allégées. De plus, **la consommation d'espaces induite par l'une des procédures est compensée.**

## I. LE HORPS

Procédure	Numéro	Élément	Surface (ha)	Descriptions	Incidences majeures et mesures mises en œuvre
RA3	2	Zonage	1	Lotissement des Moulins	/ (pas d'incidences majeures)
RA3	6	Zonage	0,04	Rectification de zonage	/ (pas d'incidences majeures)
RA4	5	STECAL	0,23	STECAL HO2 - Activité de tailleur de pierres	<ul style="list-style-type: none"> <li>• <b>Présence d'un fossé</b> (qui n'est pas considéré comme cours d'eau dans la donnée de la DDT « Police de l'eau » de 2025). Aucune incidence attendue.</li> </ul>
RA4	6	STECAL	1,11	STECAL HO3 – Confortement d'une activité équestre	/ (pas d'incidences majeures)

**Conclusion :** La commune est concernée par deux procédures, 2 évolutions de zonage et 2 créations de STECAL sur une superficie totale de 2,38 ha.

Bien que la surface des modifications soient conséquentes, elles n'impactent pas des espaces agricoles. Spécifiquement pour la RA n°3 sur le lotissement des Moulins (qui aurait pu affecter un espace agricole), le projet est enclenché depuis 1996, c'est donc une erreur dans le PLUi de ne pas avoir mis cette zone en zone urbaine.

## J. MAYENNE

Procédure	Numéro	Elément	Surface (ha)	Descriptions	Incidences majeures et mesures mises en œuvre
RA2	1	Zonage	1,24	Evolution du zonage sur la ZAE de l'Orgerie au niveau du chemin de Grinhard	/ (pas d'incidences majeures)
RA2	3	Zonage	1,15	Evolution de la zone UEa au 740 Route de Paris	<ul style="list-style-type: none"> <li>Incidence <b>sur la consommation d'espaces</b> qui est compensée par une surface équivalente.</li> </ul>

**Conclusion :** La commune est concernée par une seule procédure, correspondant à 2 modifications de zonage sur une superficie totale de 2,39 ha.

Bien que la commune soit concernée par des risques naturels (AZi, rupture de barrage...) pour tous les objets des révisions allégées, les modifications de zonage n'induisent pas d'incidences notables liées à ce risque. Le risque de rupture de barrage est déjà pris en compte dans le règlement écrit du PLUi.

Les incidences majeures concernent uniquement une consommation d'espaces agricoles, pour un seul objet. Il n'y a donc pas d'incidences cumulées sur la consommation d'espaces à l'échelle de cette commune. De plus, la surface impactée par le projet (objet numéro 2 de la RA n°2) est compensée par la restitution de zones U/AU vers de la zone A ou N.



## K. SACE

Procédure	Numéro	Élément	Surface (ha)	Descriptions	Incidences majeures et mesures mises en œuvre
RA4	1	STECAL	0,3	STECAL SC4 – Activité de vannerie existante	/ (pas d'incidences majeures)
RA4	2	STECAL	0,28	STECAL SC3 – Confortement d'une activité de métallerie	/ (pas d'incidences majeures)
RA5	2	STECAL	0,72	STECAL SC2 - Ajustement d'un projet d'hébergement touristique	<ul style="list-style-type: none"> <li>• <b>Incidence positive</b> par rapport à la re-délimitation du STECAL pour <b>exclure un boisement</b></li> <li>• Incidences potentielles sur la biodiversité limitée par <b>la préservation supplémentaire de haies</b></li> </ul>

**Conclusion :** La commune est concernée par deux procédures, correspondant à 3 création de STECAL sur une superficie totale de 1,3 ha.

Bien que la commune soit concernée par un risque de rupture de barrage pour tous les objets des révisions allégées, les créations de STECAL n'induisent pas d'incidences notables liées à ce risque. Le risque de rupture de barrage est déjà pris en compte dans le règlement écrit du PLUi.

Les incidences majeures concernent essentiellement des éléments de biodiversité, qui ont été traités spécifiquement lorsque cela était nécessaire à l'échelle des STECAL par la protection de haies ou l'exclusion d'un boisement pour éviter ou réduire les incidences potentielles sur des éléments de biodiversité.

## L. SAINT-GEORGES-BUTTAVENT

Procédure	Numéro	Elément	Surface (ha)	Descriptions	Incidences majeures et mesures mises en œuvre
RA5	7	STECAL	0,83	STECAL SGB20 - Projet de diversification des activités du château de Torbechet	/ (pas d'incidences majeures)
RA6	2	Zonage	0,13	Evolution de la zone A de Fontaine Daniel pour un parking	<ul style="list-style-type: none"> <li>Incidences sur la <b>consommation d'espaces</b> qui est compensé à superficie égale.</li> </ul>

**Conclusion :** La commune est concernée par deux procédures, correspondant à une création de STECAL et à une modification de zonage sur une superficie totale de 0,96 ha.

Bien que la commune soit concernée par un risque de rupture de barrage pour tous les objets des révisions allégées, la création du STECAL et la modification de zonage n'induisent pas d'incidences notables liées à ce risque. Le risque de rupture de barrage est déjà pris en compte dans le règlement écrit du PLUi.

Il n'y a pas d'incidence cumulée par rapport à ces deux objets des révisions allégées. De plus, la **consommation d'espaces induite par l'une des procédures est compensée**.

## M. SAINT-GERMAIN D'ANXURE

Procédure	Numéro	Elément	Surface (ha)	Descriptions	Incidences majeures et mesures mises en œuvre
RA5	3	STECAL	0,91	STECAL SGA3 - Création d'un parc résidentiel de loisirs	<ul style="list-style-type: none"> <li>Incidences potentielles sur la <b>biodiversité</b></li> <li>Incidences potentielles sur la <b>consommation d'espaces agricoles</b> limitées</li> </ul>

**Conclusion :** La commune est concernée par une seule procédure, la création d'un STECAL sur une superficie totale de 0,61ha.

Bien que la commune soit concernée par un risque de rupture de barrage pour tous les objets des révisions allégées, la création du STECAL n'induit pas d'incidences notables liées à ce risque. Le risque de rupture de barrage est déjà pris en compte dans le règlement écrit du PLUi.

Cette commune n'est concernée par aucune autre procédure, **il n'y a donc pas d'incidences négatives cumulées attendues**.

**N. SAINT-JULIEN-DU-TERROUX**

Procédure	Numéro	Élément	Surface (ha)	Descriptions	Incidences <u>majeures</u> et mesures mises en œuvre
RA5	4	STECAL	0,72	STECAL SJT1 - Camping de la Patte d'Oie	/ (pas d'incidences majeures)

**Conclusion :** La commune est concernée par une seule procédure, la création d'un STECAL sur un secteur déjà construit (camping) sur une superficie totale de 0,72 ha.

Aucune incidence majeure n'est identifiée sur cette commune qui ne cumule pas les modifications de son zonage par ailleurs (pas d'incidence cumulée).

**O. THUBŒUF**

Procédure	Numéro	Élément	Surface (ha)	Descriptions	Incidences <u>majeures</u> et mesures mises en œuvre
RA2	2	Zonage	0,48	Evolution de la zone UEa sur le bourg	<ul style="list-style-type: none"> <li>Incidences sur la <b>consommation d'espaces</b> qui est compensé à superficie égale.</li> </ul>

**Conclusion :** La commune est concernée par une seule procédure et une seule modification du zonage sur une superficie totale de 0,48 ha.

Il n'y a pas d'incidence cumulée puisque la commune n'est concernée que par un seul objet sur les 6 révisions allégées. De plus, **la consommation d'espaces induite par cet objet de la RA n°2 est compensée.**